



136<sup>e</sup> Rapport annuel  
d'activités  
**2010/2011**





## NOTRE MISSION

Depuis 1875, la YWCA Québec travaille pour et avec les femmes et les filles qu'elle accompagne fièrement vers le meilleur d'elles-mêmes. Innovatrice et portée par l'engagement de son personnel, de ses bénévoles, de ses membres, de ses partenaires et des gens du milieu, la YWCA Québec met en œuvre des actions permettant l'autonomisation des femmes et des filles tout en favorisant leur santé ainsi que leur sécurité physique et économique.



## NOS VALEURS

Engagement, intégrité, ouverture, partage, respect, solidarité

## NOTRE VISION

Être connue et reconnue comme le centre de ressources pour les femmes et les filles de tous les milieux.

## MOT DE LA PRÉSIDENTE ET DE LA DIRECTRICE GÉNÉRALE



Si les dirigeants d'organisation concluent généralement leur message en remerciant leurs employés, je désire commencer en exprimant notre gratitude aux 254 employés et bénévoles qui se sont mobilisés pour accroître la portée de nos actions et rendre celles-ci plus percutantes.

Nous constatons que malgré les enjeux de financement privé, nous avons réussi à augmenter de 14 % les revenus de la Soirée De l'ombre à la lumière. Nous avons, de plus, posé de nouveaux jalons intergénérationnels en créant *Un Jardin pour Soi*. Ce sont là des résultats qui confirment, qu'à 136 ans, la YWCA ne cesse d'innover en demeurant à l'écoute de ses clientèles.

En étroite concertation, l'équipe de gestion et les membres du conseil ont reformulé la vision, la mission et les valeurs de l'organisme. Vous découvrirez, dans les pages de ce rapport, comment nous leur avons donné vie au cours de la dernière année.

Je termine en remerciant les membres du conseil d'administration pour les heures de travail, l'expérience et l'expertise offertes. Je rends hommage à nos deux collègues, Amélie Bolduc et Vicky Drouin, qui cèdent leur siège cette année. Nous garderons d'elles le doux souvenir de leur professionnalisme et de leur engagement envers le succès de la YWCA Québec.

**Marie-José Ouellet**  
Présidente du conseil  
d'administration



Faire le bilan de l'année est un exercice qui nous confirme que nous avons à nouveau, joué un rôle important sur l'échiquier social de la région. En réponse à des situations que nous voulons voir changer, nous sommes devenues ce coup de pouce utile, voire essentiel, qui a permis à 5 700 femmes et filles de prendre conscience de leurs capacités, de leurs talents. Peu importe le chemin emprunté ou les détours effectués, elles sont devenues plus affirmées, en meilleure santé, inspirées et inspirantes. Notre mission a pris vie, donnant du sens au quotidien.

Toutefois, malgré nos efforts, malgré la fidélité de nos alliés et malgré la performance exceptionnelle des programmes de loisir et d'activités physiques, l'année

se termine avec un déficit d'opérations, situation que nous n'avions pas connue depuis 2005. Prudentes mais confiantes, nous avons tout de même maintenu tous nos services en plus de doter nos employés d'une assurance-collective et d'investir à nouveau dans le fonds de réserve de La grande Marelle.

J'exprime ma reconnaissance à chaque personne qui a ramé quelques heures, quelques jours ou quelques mois à nos côtés. Chaque coup de rame nous a fait avancer, votre énergie est devenue la nôtre, dans les tempêtes comme sous un soleil radieux. Un vibrant MERCI notamment au conseil d'administration et à mes coéquipières du quotidien, avec qui tout est devenu possible.

**Ginette Guay-Defoy**  
Directrice générale



## TABLE DES MATIÈRES I

Mot de la présidente et mot la directrice générale .....	1
Faits saillants .....	3
Revue de l'année.....	5
Réseaux et implication .....	9
Programmes sociaux et communautaires .....	11
Pour adolescentes seulement .....	17
Programmes en leadership féminin.....	19
Activités physiques et de loisir.....	21
Financement .....	24
Équipe .....	30
Remerciements.....	34

## NOUVEL ÉNONCÉ DE MISSION

Accompagnées par Roselyne Giguère de Mosaik Québec, les membres du conseil d'administration et de l'équipe de gestion ont actualisé l'énoncé de notre mission afin qu'il soit plus concret et qu'il exprime mieux notre raison d'être. Un vibrant merci à Roselyne qui a réussi à orchestrer les discussions pour que nous arrivions à un résultat dont nous sommes très fières.

## ÉQUITABLES

Nous sommes fières de faire partie des employeurs ayant complété un exercice de maintien de l'équité salariale. En effet, actuellement au Québec, moins de 60 % des employeurs concernés par la loi sur l'équité salariale ont réalisé cet exercice qui vise à reconnaître et à rémunérer plus justement les caractéristiques du travail féminin comparables aux postes à prédominance masculine.

Nous avons réalisé cet exercice en 2006 et, conformément aux exigences de la loi, nous avons réévalué l'ensemble des postes en fin d'année 2010 pour nous assurer d'être toujours équitables. Merci à Suzanne Roy, spécialiste en rémunération, pour son accompagnement éclairé dans cette importante démarche.

## ERGONOMIE

Afin de rendre les postes de travail de notre personnel plus ergonomiques, nous avons remplacé les chaises de bureau de tout le personnel, devançant ainsi une demande en ce sens de la CSST.

▼ La YWCA Québec est maintenant accessible par Facebook et Twitter.



## UN VENT DE CHANGEMENT 2.0

Soucieuses d'établir un dialogue avec la communauté internaute et de dynamiser la conversation sur cet espace numérique, nous nous sommes lancées dans la grande aventure du web 2.0. en créant un compte *Twitter* et une page *Facebook*. Cette initiative nous rend visible et accessible, sur la Toile. Au 31 juillet, 92 personnes avaient adhéré à notre page *Facebook* et plus de 50 personnes nous suivaient sur *Twitter*.

Pour soutenir notre nouvelle présence sur le web, un nouveau site Internet s'imposait. De l'analyse des besoins, à l'écriture des textes en passant par le choix de *O2Web Solutions d'avenir* pour nous accompagner dans cette belle aventure, l'année 2010–2011 est le prologue de la mise en ligne d'un site que nous dévoilerons dès cet automne.

### ASSURANCES COLLECTIVES

Afin de devenir un employeur plus attrayant et ainsi faciliter notre capacité à intéresser et retenir les talents, nous avons ajouté des assurances collectives à nos avantages sociaux. En effet, depuis le 1<sup>er</sup> mai, notre personnel permanent dispose d'un plan d'assurances abordable, assumé à 60 % par l'employeur.

### DES BRIS, DES BRIS, DES BRIS...

Le bâtiment vieillit et nous réserve, chaque année, de nombreuses (mauvaises) surprises. Au-delà des coûts engendrés par le grand nombre de réparations qu'il a fallu effectuer dans l'année, les bris ont causé des dégâts d'eau, des inconforts et de l'inconfort pour la clientèle et le personnel qui ont fait preuve d'une grande patience dans les circonstances. Heureusement, une partie de ces travaux a pu être subventionnée par le programme d'immobilisation de la Ville de Québec à qui nous adressons nos remerciements.

L'un de ces bris, celui du système de ventilation, a d'ailleurs provoqué l'apparition de moisissures sur les murs de la piscine inquiétant le personnel et la clientèle. Le tout a été nettoyé rapidement, à la satisfaction de la CSST qui avait répondu à une plainte déposée en ce sens.

### PROJET DE RELOCALISATION

Déterminées à nous doter d'installations rentables et plus confortables, nous avons exploré sérieusement deux nouveaux sites. Mais, après avoir effectué des analyses de faisabilité, ils n'ont finalement pas été retenus. Profitant de l'expertise et des conseils de notre consœur, la YWCA de Vancouver, nous poursuivons nos démarches afin de concrétiser ce stimulant projet.

### L'AUBERGE

Constatant toujours une baisse dans l'achalandage, et ce, même en période touristique, la décision d'interrompre cette activité s'affermir. Avec nos 2 043 nuitées pour les 17 chambres disponibles, nous affichons un taux d'occupation total de 33 %. Nous considérons que nous devons agir pour rentabiliser cet espace.





◀ Quatre de nos bénévoles au kiosque d'épluchette de blé d'Inde lors de la Fête des Récoltes.

## REVUE DE L'ANNÉE I

### AOÛT

#### 23 – Faites 2 trous d'un coup: Le Filles Open 2010

Pour une 4<sup>e</sup> année consécutive, notre participation au tournoi de golf le Filles Open a été couronnée de succès. L'événement avait lieu au Club de Golf le Grand Portneuf. Il rassemblait 144 femmes d'affaires désireuses de s'offrir un agréable moment à partager entre amies, et ce, au profit de la Fondation Sourdine. Notre présence à l'un des trous du parcours a permis de sensibiliser les golfeuses à la réalité des femmes dont la vie bascule et à l'importance de leur générosité. Nous avons ainsi su conquérir le cœur de six entreprises qui sont maintenant nos membres corporatifs.

#### 29 – Fête des Récoltes

Nous avons participé à la Fête des Récoltes organisée par l'Association des gens d'affaires du quartier Saint-Sacrement. Près de 2 500 personnes ont répondu présentes à l'invitation. Musiciens, jeux gonflables, marché aux puces, marché public et épluchette de blé d'Inde ont permis d'amasser 2 280 \$. Le travail

exemplaire des bénévoles mérite d'être souligné. Pour connaître nos alliés, rendez-vous à la page 35.

### OCTOBRE

#### 17 – Visibilité pour la Nuit des sans-abris

Nous avons participé à l'émission de télévision Mise à jour au canal VOX portant sur la Nuit des sans-abris qui avait lieu le soir même. Un volet complet de l'émission portait sur La grande Marelle. Ont aussi participé à l'émission: un représentant du RAIQ, un travailleur de rue et une représentante de Lauberivière.

#### 17 – Semaine sans violence

Chaque année, la troisième semaine du mois d'octobre devient la Semaine sans violence des YWCA. Nous nous sommes jointes à plus de 90 pays dans le monde pour mener une campagne contre la violence au sein de nos communautés. Plus de 9 500 personnes, à travers le Canada, célèbrent annuellement cette initiative.

En plus de distribuer des outils de sensibilisation à nos clientèles, nous avons organisé une

matinée de sensibilisation ayant pour thème « La violence conjugale: la comprendre pour mieux agir » en collaboration avec Violence Info. Un représentant de l'organisme GAPI et un témoignage étaient à l'ordre du jour. L'émotion était au rendez-vous pour les 18 femmes présentes. La semaine a été clôturée par notre traditionnel Colloque Place aux filles. Pour en connaître davantage à ce sujet, rendez-vous à la page 18.

#### 27 – L'Assemblée générale honore une femme active et dévouée

En 1961, la YWCA Québec a vu arriver une grande dame, Madame Lorraine Matte-Dinan. Femme au dévouement exceptionnel, elle a donné de son temps et de son énergie, pendant 49 ans auprès des filles et des femmes qu'elle a fait bouger, à titre d'animatrice puis de professeure d'éducation physique. Aujourd'hui, à 82 ans, elle prend sa retraite. Un hommage lui a été rendu lors de l'AGA et c'est avec beaucoup d'émotions qu'elle apprenait que notre gymnase porterait désormais son nom. Sa fidèle implication restera à jamais une source d'inspiration pour nous toutes.



▲ Lucille et Dominique accompagnées de Marie-José Ouellet, présidente du conseil d'administration et de Ginette Guay-Defoy, directrice générale de la YWCA Québec, lors de la Soirée-bénéfice De l'ombre à la lumière.

## NOVEMBRE

### 26 – Soirée étudiante... réservée aux femmes

Quatre étudiantes du programme de Sciences humaines du Cégep de Ste-Foy ont organisé une soirée réservée aux femmes dans le cadre de leur cours en Management. Ayant à cœur les gestes que nous posons au quotidien, elles choisissent de nous en remettre les profits. Merci à ces étudiantes pour les 550 \$ amassés.

### 29 – De l'ombre à la lumière

La 6<sup>e</sup> Soirée-bénéfice De l'ombre à la lumière a permis d'amasser 140 000 \$, dont plus de 30 000 \$, lors de l'encan silencieux. Sous la présidence d'honneur de Madame Lucie Couturier, 600 convives se sont joints à nous pour soutenir La grande Marelle. Pour connaître les ambassadrices, les membres du Cabinet de campagne et les nombreux partenaires et collaborateurs de cet événement, rendez-vous à la page 24.

Ginette Guay-Defoy, directrice générale, souffle les chandelles de ses 15 ans de service au sein de la YWCA Québec.



## DÉCEMBRE

### 8 – Concert de Noël

Le Chœur des Aînées de l'Université Laval nous a fait l'honneur d'offrir à nos clientèles un concert de Noël vibrant d'émotions. Depuis plus de 15 ans, cette chorale offre un concert-bénéfice aux profits de notre organisme. Cette année, près de 70 personnes y ont assisté ce qui donne des profits de 265 \$.

### 14 – Prix Innovation TELUS

Le comité d'investissement communautaire TELUS a souligné l'aspect innovateur du Centre filles dans le secteur de l'éducation et du sport

▼ Julie Collin, coordonnatrice des programmes en leadership féminin accompagnée de M. Yves Landry, directeur des Affaires communautaires chez TELUS lors de la remise du 2<sup>e</sup> prix de la catégorie Innovation sociale et technologique décerné par le comité d'investissement communautaire TELUS pour l'aspect innovateur du Centre filles.



en nous remettant le 2<sup>e</sup> prix de la catégorie Innovation sociale et technologique. Le prix: une campagne publicitaire de 32 occasions, concept inclus, sur les ondes de CHOI 98,1, d'une valeur de 3 000 \$ avec laquelle nous pourrions faire rayonner notre mission dans la collectivité.

## FÉVRIER

### 5 – 15 ans comme capitaine de l'équipage

Il y a 15 ans, un lien étroit s'est créé entre la YWCA Québec et Madame Ginette Guay-Defoy, directrice générale de l'organisme. Afin de souligner l'événement, les employées se sont réunies pour témoigner de leur reconnaissance pour son engagement social et communautaire ainsi que sa détermination professionnelle au sein de l'organisme. Luttant contre vents et marées, sa contribution au bien-être des femmes de la région de Québec est, sans aucun doute, un exemple à suivre.

### 23 – 136 chandelles

Cette date correspond à la toute première réunion des fondatrices de l'organisme. Déjà 136 années se sont écoulées depuis nos tout



Dîner avec Diane Bélanger, l'équipe de Zoom Média et une douzaine de leurs clientes. ▶



premiers balbutiements. Mesdames Marie-José Ouellet, présidente du conseil d'administration et Ginette Guay-Defoy, directrice générale ont souligné cette date symbolique en rappelant l'essence même de l'organisme aux membres, bénévoles, résidentes et employées présentes lors de la dégustation d'un gâteau de fête.

## MARS

### 5 – Salon de la santé des femmes

Sous le thème « Pour moi! », le 11<sup>e</sup> Salon de la santé des femmes a attiré plus de 200 visiteurs. Des conférences sur les différentes stratégies pour trouver son propre bien-être, des démonstrations de cours, un salon de thé offert par Sebz Thé & Lounge ainsi que le Tirage du Bonheur étaient offerts au plus grand plaisir des visiteurs. Plus de 25 exposants ont pu informer les femmes présentes sur les diverses dimen-

▼ *Salon de la santé des femmes*



sions de la santé au féminin. Pour connaître les alliés de ce Salon, rendez-vous à la page 35.

### 8 – Zoom sur la solidarité

Madame Diane Bélanger et l'équipe Zoom Média de Québec invitent, depuis 6 ans, une douzaine de leurs clientes pour un dîner et une visite de notre centre d'hébergement pour femmes. C'est avec grand plaisir que nos employées ont expliqué l'essence du programme La grande Marelle. Les femmes d'affaires invitées ont ainsi pu être sensibilisées à notre mission.

### 8 – CASSIOPÉE

Dans le cadre de la Journée internationale des femmes, s'est tenue Cassiopée, une 1<sup>re</sup> activité-bénéfice à notre profit, organisée conjointement par le Réseau des femmes d'affaires du Québec, le Comité Actions Femmes et

▼ *Cassiopée*



Leadership de la Chambre de commerce et d'industrie de Québec et l'Association des femmes en finances du Québec. Sous le thème « D'hier à aujourd'hui, la mode témoin privilégié de l'évolution de la femme », 33 mannequins d'un soir ont défilé devant près de 135 convives. Madame la ministre Christine St-Pierre, partenaire majeure de la soirée, a pu apprécier ces clins d'œil historiques au cours desquels elle a présenté la Charte québécoise pour une image corporelle saine et diversifiée. En plus du geste de solidarité exceptionnel de ces trois groupes de femmes d'affaires, Cassiopée a permis d'amasser une somme de près de 10 000 \$.

## AVRIL

### 13 – Cocktail Merci à nos bénévoles

Nous avons profité de la Semaine de l'action bénévole pour souligner le travail exceptionnel de nos bénévoles. Pour leur exprimer notre reconnaissance, nous les avons jumelées à une employée qui devait, tout au long de la semaine, leur offrir de petites attentions. De plus, nous avons organisé une soirée en leur honneur où un léger goûter était servi.

Une participante lors de l'un des ateliers du projet intergénérationnel Un Jardin pour Soi. ▶



## 21 – Je me souviens

La période électorale fédérale a ravivé plusieurs sujets d'importance. Le groupe Je me souviens, composé de finissants de l'École Polytechnique et du Collège Dawson ainsi que d'autres regroupements en faveur du maintien du registre des armes à feu ont donné une conférence de presse entre nos murs. Nous avons appuyé favorablement, par le biais d'une lettre signée par notre directrice générale, la position de la YWCA Canada quant au maintien de ce registre.

## MAI

### 5 – 13<sup>e</sup> Gala-bénéfice Femmes de mérite

Au Hilton Québec avait lieu le 13<sup>e</sup> Gala-bénéfice Femmes de mérite. Lors de cette soirée, nous avons rendu hommage au leadership de 12 lauréates. Pour en connaître plus, lire la page 25.

### 9 – Un Jardin pour Soi : pour le leadership des aînées - Les premières plantes sont mises en terre !

Un Jardin pour Soi s'est développé sur la terrasse du 2<sup>e</sup> étage. Le ministère de la Famille et des Aînés soutient ce programme inter-

générationnel en versant 290 000 \$ sur une période de trois ans. Apprenez-en davantage en consultant la page 16.

## 15 – Salon Poupon et bedon rond

Dans le cadre de la Journée internationale de la famille se tenait notre Salon Poupon et bedon rond. Présenté par le 107,5 Québec, l'événement a attiré plus de 400 mamans et futures mamans ainsi que leurs familles. Celles-ci ont pu découvrir et échanger avec plus de 40 exposants qui offraient un carrefour de découvertes incontournables et exclusives. Découvrez nos alliés à la page 35.

## JUIN

### La roue de l'entraide tourne

Nous avons fait tourner, avec fierté, la roue de l'entraide en soutenant ces deux causes :

### 15 – Donnons la réplique !

Lors de la soirée-bénéfice de création spontanée du Théâtre Périscope, nous avons pu admirer le talent de comédienne de notre directrice générale. Une joute verbale se tenant entre deux équipes composées de gens d'affaires

a su enthousiasmer les convives présents. Rendez-vous incontournable du monde des arts avec celui des affaires, grâce auquel une somme de 27 000 \$ fut amassée par le Théâtre Périscope.

## 17 – Défi Bateaux Dragons

Notre directrice du financement a mis ses muscles à contribution en participant au Défi Bateaux Dragons au Lac-Beauport. Cette activité de financement soutient les initiatives de la Fondation Le Grand Chemin, une maison de thérapie pour les jeunes de 12 à 17 ans, cause qui nous touche en regard de nos programmes pour adolescentes.

## 21 – Trois parcours, trois présidentes

En formule panel, 30 convives ont découvert les parcours de Liliane Laverdière, Francine Lortie et Françoise Mercure; ces trois femmes partagent l'expérience d'avoir été présidente de la Chambre de commerce et d'industrie de Québec. Cet événement, organisé en collaboration avec le Comité Actions Femmes et Leadership, fut un véritable succès.

# RÉSEAUX ET IMPLICATION I

La conjugaison de nos forces avec celles de nos réseaux **locaux, régionaux, nationaux et mondiaux** accroît la portée de notre action en plus de la rendre plus percutante. Ensemble, nous devenons une voix plus puissante pour toutes les femmes et les filles.

## RÉSEAU MONDIAL

- une alliance mondiale s'étendant sur 125 pays
- 25 millions de femmes et de filles à travers le monde
- une implication quotidienne auprès de 22 000 communautés

## RÉSEAU NATIONAL

- le soutien à un million de femmes et leurs familles
- un réseau sur neuf provinces et un territoire
- 34 associations membres desservant 400 districts et communautés

Nous sommes fièrement représentées par Véronique Dagenais-Cooper, au conseil d'administration de la YWCA Canada.

## RÉSEAU PROVINCIAL

- deux associations: Montréal et Québec

## RÉSEAU RÉGIONAL

### Pour la direction générale

- Comité conseil de développement local de La Cité-Limoilou du CLD de Québec
- Comité Actions Femmes et Leadership de la Chambre de commerce et d'industrie de Québec
- Comité aviseur du Colloque Se vendre Façon femmes du CLD de Québec et de la CRÉ de la Capitale-Nationale
- Comité directeur de la Chaire Claire-Bonenfant Femmes, Savoirs et Société de l'Université Laval
- Comité exécutif de la Mobilisation régionale pour de saines habitudes de vie, le poids et la santé de la DSP de la Capitale-Nationale
- Comité organisateur du Tournoi de golf le Filles Open
- Conseil d'administration de l'Institut universitaire de cardiologie et de pneumologie de Québec

- Jury pour le Prix Égalité du Secrétariat à la condition féminine
- Membre de la délégation de la Table en condition féminine au congrès international Monde des femmes
- Présidente de la Table de concertation en condition féminine de la CRÉ de la Capitale-Nationale

### Pour l'équipe des Programmes sociaux et communautaires

- Regroupement pour l'aide aux itinérants et itinérantes de Québec (RAIIQ)
- Regroupement des groupes de femmes de la Capitale-Nationale (Portneuf, Québec et Charlevoix)
- Table de concertation en itinérance
- Table Carrefour violence conjugale
- Regroupement des organismes communautaires de la région 03
- Réseau solidarité itinérance du Québec
- Comité de la Fête des Récoltes de l'AGASS
- Comité de partage d'expertise communautaire au RAIQ
- Comité hébergement au RAIQ

- Comité organisateur de la Nuit des sans-abri au RAIQ
- Comité santé au RGF-CN

### Pour l'équipe des Programmes en leadership féminin

- Collectif Caméléon, Haute-Ville de Québec
- Comité d'actions locales Basse-Ville
- Table d'actions préventives jeunesse de l'Ouest
- Table d'actions préventives jeunesse de Québec-Duburger-Les Saules
- Table d'actions préventives jeunesse de Québec-Centre
- Jury Concours Forces Avenir

### Solidaires et concertées, nous sommes membres de :

- Association des gens d'affaires du quartier Saint-Sacrement (AGASS)
- Association des professionnels en gestion philanthropique
- Centre d'Action Bénévole de Québec
- Chambre de commerce et d'industrie de Québec

- CKIA FM
- Fédération québécoise des centres communautaires de loisirs
- La Croix-Rouge canadienne, division de Québec
- La Référence
- Office du tourisme de Québec
- RAIQ
- Regroupement des organismes communautaires de la région 03
- Réseau solidarité itinérance du Québec
- RGF-CN
- Société de sauvetage
- SOCOM
- Unité de loisir et de sport de la Capitale-Nationale

### 11 ans de collaboration

Pour une onzième année, nous prêtons une salle de réunion au Regroupement des groupes de femmes de la région de la Capitale-Nationale

(Portneuf-Québec-Charlevoix) pour la tenue des rencontres du Comité santé. C'est en conjuguant nos forces que nous pourrions lutter pour l'amélioration des conditions de vie ainsi que pour la sécurité physique et économique des femmes.

### RÉSEAU LOCAL

- 1 415 femmes votantes
  - » soutenant la mission de l'organisme
  - » souhaitant garder la forme tout en soutenant des femmes et des filles d'ici
  - » s'inscrivant à nos activités
  - » pouvant participer au programme Leaders et décisionnelles
- Six membres corporatifs :
  - » Cain Lamarre Casgrain Well
  - » Chiro – Santé
  - » Hilton Québec
  - » L'équipe Construct'Elle Inc.
  - » PMT Roy Assurances et services financiers
  - » SSQ Assurances générales

Entre  
**50 %** et **70 %**  
des femmes  
en situation  
d'itinérance  
au Québec ont vécu  
de la **violence**  
ou des  
**abus**.\*

\* Source : *L'itinérance au Québec, ministère de la Santé et Services sociaux du Québec, édition septembre 2008.*

## SÉCURITÉ PHYSIQUE DES FEMMES

En 1992, le gouvernement du Québec inscrit l'itinérance dans sa Politique de la santé et du bien-être comme faisant partie des problèmes sociaux importants au Québec et affirme l'importance de mieux coordonner les services, notamment les services de désintoxication, de logement et de santé mentale.

Source : *L'itinérance au Québec, ministère de la Santé et Services sociaux du Québec, édition septembre 2008*

L'accroissement du nombre de femmes en situation de précarité financière ou d'itinérance est un phénomène sous-estimé. Conscientes de cette problématique sociétale, nous avons réaffirmé notre volonté d'agir en ce sens par le maintien de nos 4 services d'hébergement, l'ajout d'une intervenante pivot et l'amorce d'un projet visant la construction de logements abordables.

En 2010–2011, 219 femmes et 25 enfants sont venus chercher la sécurité chez nous, soit une augmentation de 4 %, comparativement à l'année précédente.

Malheureusement, cette année, nous avons refusé 417 femmes pour l'ensemble de nos services d'hébergement. Le manque de chambres ainsi que le manque de ressources sont à l'origine de ces refus.

Au moment de quitter l'un de nos services d'hébergement, 35 % des femmes sont parties vivre de façon autonome dans un logement.

**La grande Marelle** est un programme unique de prévention de l'itinérance et de réinsertion sociale destiné aux femmes itinérantes ou à un haut risque de le devenir. Compte tenu des effets psychosociaux qu'entraînent les situations de grandes difficultés, ce programme propose un projet de séjour individualisé de 3 à 18 mois.



Chez les **femmes**  
l'abandon, sans abris,  
la **séparation,**  
la **violence** physique  
et sexuelle  
dans **L'ENFANCE**  
ou à **L'ÂGE ADULTE**  
constituent des **facteurs**  
*d'importance*  
de leur  
venue à **l'itinérance.\***

*\* Source: L'itinérance au Québec, ministère de la Santé et Services sociaux du Québec, édition septembre 2008*

#### Des chiffres qui parlent:

- La grande Marelle a accompagné 52 femmes vers l'autonomie responsable. La durée moyenne de leur séjour est de 112 jours.
- 15 % d'entre elles étaient accompagnées de leurs enfants, pour un total de 6 enfants âgés entre 5 et 12 ans.
- Le nombre de femmes hébergées à La grande Marelle a augmenté de 13 % cette année par rapport à l'année précédente.
- À leur arrivée, toutes les femmes vivaient l'itinérance ou une grande précarité financière.
- 55 % des femmes hébergées étaient sans domicile fixe.
- 3 821 nuitées et autant de journées d'accompagnement ont été faites par l'équipe d'intervention.
- 34 % des participantes au programme ont abandonné avant la fin de leur séjour, faute de réelle motivation à s'y investir.
- 60 % des résidentes sont âgées entre 31 et 64 ans.

Le maintien de La grande Marelle est possible grâce à la contribution du programme fédéral SPLI (Stratégie des partenariats de lutte contre l'itinérance), du programme de soutien aux organismes communautaires de l'Agence de la santé et des services sociaux (PSOC) et à la Soirée-bénéfice annuelle De l'ombre à la lumière.

**La Résidence** comprend 17 chambres mises à la disposition des femmes recherchant un hébergement pour quelques semaines ou quelques mois, le temps de prendre une pause pour repartir plus solide.

- 53 femmes et 12 enfants ont passé 5 853 nuitées dans un environnement sécuritaire et abordable.
- Les femmes utilisatrices de ce service restent en moyenne 110 nuitées chacune.
- Les raisons qui accompagnent l'utilisation de notre résidence sont, entre autres, le besoin de stabilité résidentielle et la volonté de se donner du temps pour trouver un logement lors d'une sortie d'hôpital ou d'une maison de thérapie.



**Le Dépannage** est un service d'hébergement ponctuel comprenant cinq chambres, disponibles toute l'année, pouvant accueillir gratuitement, jusqu'à 30 jours, une femme vivant une situation de crise.

Le maintien de ce service est possible grâce au PSOC de l'Agence de la santé et des services sociaux (ASSS) de la Capitale-Nationale et au Programme SPLI du Gouvernement du Canada.

- Entre août 2010 et juillet 2011, 114 femmes et 10 enfants ont passé 1 642 nuitées en sécurité grâce à ce service.
- Plus de 60 % de ces femmes sont âgées de plus de 30 ans.
- Les raisons évoquées par les utilisatrices du Dépannage sont en lien avec une perte de logement, une situation de violence conjugale, une sortie d'hôpital, de maison de thérapie ou de prison.

**Les logements supervisés** sont offerts en collaboration avec l'organisme *Un toit en réserve* depuis 2006. Trois mères et leurs trois enfants y ont redécouvert l'autonomie responsable.

Ayant obtenu une subvention récurrente de l'ASSS, nous avons créé un poste d'intervenante pivot en avril dernier. Son rôle : accompagner les femmes dans leur recherche de logement et dans la préparation de leur nouvelle autonomie. Plus confiantes et plus solides, depuis avril, 11 femmes ont été accompagnées dans leur relocalisation et dans le maintien de leur logement.

### La vie quotidienne

Nous accompagnons les femmes vers le meilleur d'elles-mêmes en leur proposant diverses activités. Des ateliers, du bénévolat, des sorties culturelles, des repas communautaires ainsi que des activités physiques et sociales leur permettent de s'épanouir et de s'approprier leur propre pouvoir d'agir.

À nouveau cette année, la Fondation Distal a fait la différence dans la vie de ces femmes.

En effet, ce soutien financier a permis d'offrir des cadeaux de Noël pour les femmes hébergées ainsi que d'acquérir de nouvelles cuisinières, des petits électroménagers et du matériel de divertissement et de mise en forme pour les femmes qui apprécient cette grande générosité.

Depuis un an, le Centre St-Louis reconnaît la valeur de notre programme de prévention de l'itinérance La grande Marelle et admet les participantes aux services éducatifs pour adultes. Cette belle collaboration nous aide à maintenir et à développer des ateliers de formation de qualité pour les femmes hébergées.

Notre capacité à offrir une vie quotidienne enrichissante et éducative compte également sur la générosité inégalée de nos nombreux alliés. Découvrez-les aux pages 34 et suivantes.



Les participantes du programme Étinc'elle lors de la remise des certificats de participation. ▶



## SÉCURITÉ ÉCONOMIQUE DES FEMMES

En continuité de nos services d'hébergement, nous avons amorcé les démarches nécessaires à la construction de 18 unités de logements abordables qui seront situés à l'angle des rues Saint-Gabriel et Saint-Joachim, dans le quartier Saint-Jean-Baptiste. Accompagnées par le Groupe de ressources techniques Action Habitation, nous avons créé une nouvelle corporation « La Société Immobilière YWCA Québec » qui veillera à la réalisation de ce projet dont les partenaires sont la Ville de Québec et la Société d'Habitation du Québec (SHQ). Ayant obtenu un engagement conditionnel de la SHQ en juillet dernier, nous envisageons la construction de ces nouveaux logements en 2012, répondant ainsi à un important besoin dans la région.

Une fois construits, ces logements abordables accueilleront exclusivement des femmes seules et prioritairement celles qui auront transité par l'un de nos services.

### Étinc'elle

Dans une société de performance comme la nôtre, l'arrêt de travail est souvent mal perçu et mal compris. La difficulté d'y retourner est encore plus mal perçue et mal comprise, la preuve en est le peu de recherches et de démarches mises en place pour un retour optimal.

Source: *Le retour au travail... Pas si facile!*, ALPABEM, 2011.

Il arrive souvent que les gens qui effectuent un retour aux études aient à jongler avec beaucoup de responsabilités et de préoccupations telles que la peur de négliger sa famille et ses amis, la crainte de ne pas être à la hauteur et d'échouer des évaluations ou des cours.

Source: *Retour aux études*, CREVAL, 2010.

Axé sur le savoir être et sur la réalisation de soi nous offrons un programme **unique, innovateur** et **complémentaire** aux autres ressources d'aide à l'emploi, Étinc'elle.

Lieu d'échange et de partage entre des femmes d'affaires, appelées marraines et des femmes sans emploi, Étinc'elle offre 27 heures d'ateliers pratiques et théoriques ajustés aux besoins des femmes qui ont vu leur estime de soi se dégrader après une absence prolongée du marché du travail. Des thématiques telles que l'affirmation de soi, l'image corporelle et la conciliation vie personnelle et professionnelle sont abordées lors des rencontres qui s'échelonnent sur cinq semaines. Des vêtements adaptés à leur future réalité professionnelle leur sont aussi offerts.

Stress,  
chamboulements,  
difficultés à reprendre le  
rythme  
et à se réapproprier sa place:

AU RETOUR,  
ceux qui se sont éclipsés  
pour maladie  
ou pour maternité  
sont parfois  
aussi bouleversés que  
s'ils intégraient  
un nouvel EMPLOI.\*

\* Source: *De retour après la pause, Jobbom Magazine, mars 2004.*

En 2010–2011, le programme Étinc'elle a permis à 30 femmes sans emploi de profiter de l'expertise et des connaissances de 21 mairaines et conférencières. Découvrez-les à la page 34.

Les effets du programme sur nos participantes sont visibles. 75 % d'entre elles sont en démarche vers un retour à l'emploi ou aux études.

Étinc'elle a été soutenue par les Fonds de développement régional de la Conférence régionale des élus de la Capitale-Nationale, par Emploi-Québec, par l'Entente spécifique en condition féminine de la Capitale-Nationale et par la Fondation Solstice.



▲ *Le Chiffonnier d'Andrée.*

## VIE COMMUNAUTAIRE

### Éco-boutiques

Cette année encore, nous avons pu apprécier la générosité de la population de la région de Québec. Étant donné la quantité d'items reçus hebdomadairement, nous avons aménagé un local prêt à recevoir tous ces dons.

Aussi, dans le respect de nos valeurs éco-responsables, tous les livres que nous ne pouvons mettre en vente sont remis à la Fondation Signe d'espoir et les articles non vendus sont remis à l'Armée du Salut. Il est important pour nous de redonner ce que nous ne pouvons utiliser.

Nos deux boutiques ont généré 61 896 \$ grâce à 4 112 heures de bénévolat consenties par 47 femmes dédiées à qui nous disons MERCI.



◀ Le jardin du projet intergénérationnel Un Jardin pour Soi.

## Un Jardin pour Soi

À mesure que l'âge des aînés augmente, la vie hors famille se traduit par la vie en solitaire et non avec d'autres personnes, qu'elles soient apparentées ou non : ainsi, près de trois aînés sur dix vivent seuls entre 65 et 74 ans.

Source : Un portrait statistique des familles au Québec, ministère de la Famille et des Aînés, édition 2011.

Cultiver l'amitié, s'adonner au bénévolat ou à son passe-temps préféré, rédiger ses mémoires et participer à un groupe de rencontre constituent d'excellents antidotes contre la solitude et l'isolement.

Source : La Tribune, 2007.

Afin de briser l'isolement affligeant une large proportion de nos aînées, nous avons créé un nouveau programme intergénérationnel où le partage de connaissances, le leadership et l'estime de soi prennent toute la place.

En effet, favorisant l'échange entre différentes cohortes, le projet pilote, Un Jardin pour Soi, a débuté en mai 2010 grâce à l'appui du ministère de la Famille et des Aînés. Accompagné par une chargée de projet, un comité organisateur formé d'aînées a élaboré un jardin de plantes et d'herbes sur le toit de la piscine.

Sous les bons soins de 10 aînées, 4 femmes et 4 adolescentes, le jardin a produit plus de 45 variétés de plantes et de fines herbes. Des ateliers portant sur la transformation des plantes en produits naturels pour le corps et à usages domestiques sont donnés aux participantes par des spécialistes chevronnés en la matière.

Sans nos alliés, il nous aurait été impossible de mener à bien le projet. Découvrez-les à la page 35.

Seulement  
**27 %** des hommes  
sont **esseulés,**  
contre **63 %**  
chez les  
**femmes.\***

\* Source : La Tribune, 2007.

▼ Les participantes du projet intergénérationnel Un Jardin pour Soi.



En 2000–2001, près de 6 % des filles de 12 à 14 ans avaient vécu un épisode dépressif majeur (EDM). Chez les 15 à 17 ans, la proportion de filles ayant vécu un épisode dépressif majeur était considérablement plus élevée, soit 11 %.

Source : *Facteurs liés à l'auto-évaluation de l'état de santé chez les adolescents*, Statistiques Canada, 2003.

Les filles âgées de 10 à 14 ans sont cinq fois plus susceptibles d'être hospitalisées pour une tentative de suicide que les garçons du même âge.

Source : *Overview Paper*, Agence de santé publique du Canada, 2006.

Au Québec, 43 % des filles de 16 ans vivent de la violence dans leurs relations amoureuses avec les garçons. Une fille de 16 ans sur cinq a déjà été la cible de violence physique de la part de son partenaire et 1 sur 10 de violence sexuelle.

Source : *L'Enquête sociale et de santé auprès des enfants et des adolescents québécois*, Institut de la statistique du Québec, 2002.

Convaincues de l'efficacité d'une intervention précoce, nous offrons aux *femmes en devenir*, les outils nécessaires au développement d'une belle estime de soi.

Les activités du Centre filles ont pu être réalisées grâce à l'aide financière de la Fondation Dufresne et Gauthier, le Comité d'investissement TELUS et la Fondation George Weston Limited.

Cette année, 300 filles ont participé aux activités proposées comparativement à 165 l'année précédente, soit une augmentation de 82 %.

## CENTRE FILLES

S'adressant aux jeunes filles de 9 à 17 ans, le Centre filles vise à développer l'estime de soi et le leadership. Offert dans cinq écoles et organismes communautaires, les ateliers sont échelonnés sur un parcours de huit rencontres. Ces rendez-vous mettent l'accent sur la solidarité entre filles, l'apparence physique, l'estime de soi, l'éducation sexuelle, la violence conjugale, le sexisme et les stéréotypes sexuels, la critique des médias et le leadership.

Les **adolescentes** sont **3 fois plus** susceptibles que les **GARÇONS** de **souffrir** de **dépression**.\*

\* Source : *Les filles au Canada aujourd'hui*, Fondation Filles d'Action, 2011.

- Notre travail auprès de cette clientèle est concerté grâce à notre présence au Collectif Caméléon, aux Tables d'Actions Préventives Jeunesse et au Comité d'actions locales Basse-ville.
- Le Centre filles Mobile a donné huit ateliers à 90 filles comparativement à 75 l'année précédente, soit une augmentation de 20 %.
- Deux nouvelles écoles accueillent maintenant le Centre filles Mobile.

- Toutes les activités proposées aux filles comprennent un volet santé, au cours duquel l'importance d'un mode de vie sain – bien manger, être active, vivre sans fumée – est explorée.

### PLACE AUX FILLES

Grâce à l'aide financière du Télé-bingo du Club Rotary de Québec, trois colloques Place aux filles ont pu être réalisés. Ils ont rassemblé 200 adolescentes. Dans le cadre de la Semaine sans violence, la première soirée, sous le thème «Change le monde par ton Bed In!» a amené les participantes à échanger sur des sujets tels que la violence dans les relations amoureuses, la solidarité féminine, l'engagement communautaire et l'estime de soi.

Sous le thème «Jeunes et responsables: Le bal en vert!», un deuxième colloque s'est tenu en avril. Cette soirée a sensibilisé les participantes sur les droits des adolescentes en tant que consommatrices, les boissons énergisantes et les possibilités d'emploi et de bénévolat.

Les participantes du colloque « Jeunes et responsables: le bal en vert ! ».



Le troisième colloque, sous le thème «Le regard des autres ne me change pas: Prends ta place!», s'est tenu en juin. Les adolescentes ont pu assister à des ateliers sur des sujets comme l'homosexualité, les handicaps physiques et l'estime de soi. Une collaboration de la Ligue d'improvisation de l'Université Laval ainsi que l'École de danse Les Toupies Dance ont été particulièrement appréciées.

### JOURNÉE DE PRÉVENTION

En mars 2011, cinq adolescentes âgées entre 13 et 15 ans ont participé à une journée de prévention de l'exploitation sexuelle dans le cadre de la Journée nationale Filles d'Action. À travers le visionnement d'une vidéo, de discussions de groupe, de jeux de rôle et de questionnaires, les participantes ont pu approfondir leurs connaissances sur des sujets tels que la prostitution, les relations amoureuses, la sexualité et la contraception.



### RADIO CENTRE FILLES

Radio Centre filles est un projet à long terme qui a permis à cinq jeunes filles de prendre part à la réalisation d'une émission de radio mensuelle au cours de laquelle elles s'exprimaient sur des sujets d'intérêt pour elles. En collaboration avec la station CKIA FM, elles ont pu animer et discuter de sujets touchant la réalité des adolescentes d'aujourd'hui. Cette collaboration a été interrompue en mai en raison des difficultés financières de la station de radio communautaire.

Dans un sondage,  
**59%** des *filles* de  
 la **5<sup>e</sup>** à la **12<sup>e</sup>** année  
 étaient **INSATISFAITES**  
 de la **forme** de leur **corps\***

\* Source : Estime de soi, YWCA GirlSpace, 2010.

◀ Party pyjama lors du colloque «Change le monde par ton Bed In!».



Les femmes sont plus nombreuses qu'auparavant dans les professions régies par un ordre professionnel. En 2010, elles comptent pour plus du tiers des agronomes (38 %), des comptables (42,6 %), des chimistes (36 %), des dentistes (41 %) et des médecins (39 %). Elles s'approchent de la parité dans la profession d'avocat (48 %) ; elles représentent plus de la moitié des notaires (54 %) et des vétérinaires (57 %).

*Source: Portrait des Québécoises en 8 temps, Conseil du statut de la femme, 2011.*

Certaines femmes veulent changer les choses, veulent s'engager en ce sens, mais doutent de leur capacité à le faire. Les programmes en leadership féminin sont axés sur l'acquisition de connaissances et de compétences de base adéquates pour faire évoluer positivement la société. Depuis 2002, nous **préparons** et **outillons** les femmes afin qu'elles s'impliquent davantage au sein de toutes instances.

## LEADERS ET DÉCISIONNELLES

Se sentir prêtes à siéger à un conseil d'administration, voilà le but des formations Leaders et décisionnelles offertes à 4 reprises en sessions de 6 semaines. Un programme de mentorat est aussi offert.

- Au total, 226 femmes ont profité des ateliers offerts.
  - » 36 femmes ont participé aux ateliers réguliers.
  - » 172 femmes ont poursuivi leur apprentissage avec la formation continue Leaders et décisionnelles +.
  - » 18 femmes ont participé à des ateliers offerts dans la région de Portneuf. Ces ateliers ont été réalisés en partenariat avec le SADC de Portneuf.
- 3 dyades mentales ont été formées.
- Le volet juridique qui explique le rôle et les responsabilités des administratrices a été présenté grâce à un partenariat avec Lavery de Billy, avocats.

## LE RÉPERTOIRE DÉCISIONN'ELLES

Outil interactif, ce répertoire devient une banque de candidates prêtes à siéger à une instance. Il effectue automatiquement le lien entre celles-ci et des organisations recherchant la candidate idéale.

Ce répertoire interactif contient 124 candidates et 38 organisations. Depuis sa création en 2008, il a permis 24 jumelages positifs et profitables.

## LE RÉSEAU FEMMES LEADERS

Trois rencontres en formule 5 à 7 proposant des occasions de réseautage avec astuces et conseils par M. Robert Lachance des Conférences Sylvain Boudreau, ont permis aux participantes de développer leurs réseaux professionnels.

De plus, un évènement spécial a été organisé en collaboration avec la Chambre de commerce et d'industrie de Québec et son Comité Actions Femmes et Leadership : l'activité 3 parcours, 3 présidentes. Rassemblant les 3 femmes qui ont été présidentes de la CCIQ, cette soirée animée par Robert Lachance des Conférences

Sylvain Boudreau, a été l'occasion d'entendre les motivations de ces femmes inspirantes, mais aussi ce que cette responsabilité leur a apporté.

Près de 200 femmes ont participé à l'une ou l'autre des activités proposées par le Réseau Femmes Leaders.

### LE CLUB TOASTMASTERS

Le Club Toastmasters YWCA Québec a fêté ses deux ans en recevant la Charte officielle des Clubs Toastmasters. Le 16 février 2011, lors d'un 5 à 7, 45 personnes ont assisté à cette remise. Tout au long de l'année, 35 rencontres ont permis à 25 membres d'améliorer leurs compétences en s'entraînant à prendre publiquement la parole sur une base régulière.

Marie-José Ouellet, présidente du CA et Ginette Guay-Defoy, directrice générale de la YWCA Québec accompagnées de membres du Club Toastmaster lors de la signature de la Charte du Club Toastmaster YWCA Québec.

En 2010,  
les **femmes** occupent  
**15,8 %** des sièges  
dans les **CONSEILS**  
d'administration  
des **100 plus grandes**  
**sociétés**  
québécoises.\*

\* Source : Portrait des Québécoises en 8 temps, Conseil du statut de la femme, 2011.



▲ Thi Cam Nhung Lê, chef propriétaire de La petite boîte vietnamienne, partage avec les participantes ses trucs et astuces ainsi que son parcours personnel et professionnel.

### LES MATINALES INFINIMA

Sous la forme de petits-déjeuners, Les Matinales ont présenté, en partenariat avec Infinima Le Spa Sens et Beauté, Marie-France Poulin, présidente du Festival d'été de Québec et Thi Cam Nhung Lê, chef propriétaire de La petite boîte vietnamienne. 60 femmes ont pu apprécier ces échanges inspirants.

### LE PRIX GOUVERNANCE PLURI'ELLES

Le Prix Gouvernance Pluri'elles 2011 a été remis au CLD de Québec. Ce prix souligne la volonté et les gestes concrets posés par une organisation pour atteindre une meilleure représentation féminine au sein de ses instances. Les pratiques du CLD de Québec sont exemplaires et deviennent ainsi une source d'inspiration.

# ACTIVITÉS PHYSIQUES ET DE LOISIR I

La pratique d'exercices physiques tout au long de sa vie peut améliorer la santé des femmes et des jeunes filles en réduisant les risques de maladies chroniques et en leur donnant une meilleure qualité de vie. L'exercice physique régulier, en particulier, peut diminuer les risques d'une femme de faire de l'insuffisance coronaire, du diabète de type 2, de l'hypertension artérielle, de l'ostéoporose ou d'avoir un cancer du colon ou un cancer colorectal.

Source: Rapport de surveillance de la santé des femmes, Shirley Bryan, M.Kin., Peter Walsh, M.Sc., Santé Canada, 2003.

Plusieurs études montrent que l'activité physique améliore le bien-être psychologique, la gestion du stress et de l'activité mentale (comme la prise de décision, la prévision ou la mémoire à court terme), qu'elle réduit l'anxiété et favorise des rythmes de sommeil sains.

Source: Les bienfaits de l'activité physique, EUFIC, 2006.

Nous avons à cœur la santé physique et mentale des femmes. Que ce soit à travers des activités physiques ou de loisir, nous offrons une formule de santé globale adaptée pour chacune d'elles.

## UNE ANNÉE DE POSITIONNEMENT

Dans un contexte où la récente crise économique a provoqué des réflexes craintifs chez les consommateurs, nous sentions la rentabilité de notre service se fragiliser. Plusieurs changements ont été apportés à la suite d'un long processus de réflexion, nous permettant ainsi de concentrer nos énergies en évitant l'éparpillement.

Cette nouvelle approche a été appréciée, puisque nous avons constaté une augmentation de 23 % des revenus de ce secteur en plus d'une forte hausse du nombre de nos membres, soit 51 %.

Le **risque** d'être *affecté* par des **maladies cardiovasculaires** ou d'en *mourir* est **environ 80 % plus ÉLEVÉ** chez les **sédentaires** que chez les gens **ACTIFS.\***

\* Source: L'activité physique déterminant de la santé des jeunes, Kino-Québec, 2000.





### DES RÉSULTATS EN RAFALE :

- 1 351 cours de la Formule Vitalité ont été vendus, comparés à 825 en 2009–2010, une hausse de 64 %
- 283 femmes se sont inscrites à nos cours de périnatalité comparativement à 212 l'an dernier. Il s'agit d'une hausse de 33 %.
- Dernière née de notre programme, la ZUMBA est devenue le cours de prédilection de 317 femmes.
- Des cours offerts, 13 étaient destinés à la périnatalité et aux familles cette année comparativement à 8 l'an dernier.
- Les inscriptions aux cours de langue ont aussi connu une augmentation de 24 %. Elles passent de 558 à 693.
- Espresso, notre centre d'entraînement en 30 minutes est passé de 330 abonnées à 123 cette année, une baisse de 63 %.
- L'offre en loisir et en conditionnement physique a compté 50 types de cours différents pour adultes comparativement à 38 l'an dernier.
- 177 cours de natation de 18 niveaux différents ont été offerts à nos plus jeunes, pour un total de 817 enfants.

Merci à nos 42 professeurs, moniteurs et animateurs. Leur professionnalisme et leur enthousiasme sont des dimensions essentielles à la qualité de nos services.

### MÉTHODE LEBED

En partenariat avec la Fondation des hôpitaux Enfants-Jésus – St-Sacrement/Fonds Centre des maladies du sein Deschênes-Fabia, nous avons offert gratuitement la Méthode Lebed à 47 femmes atteintes du cancer du sein. En plus de socialiser, elles retrouvent leur motivation et le plaisir de bouger, deux facteurs qui améliorent les chances de survie.

## CONCOURS DE LA SOCIÉTÉ DE SAUVETAGE

En partenariat avec la Société de sauvetage et plusieurs centres aquatiques, nous avons participé à une campagne de financement. Une partie des profits a été remise à la Société de sauvetage afin de maintenir leurs programmes de préventions et leurs formations. Un quart des profits, obtenus par la vente de billets, nous a été versé. Cette somme nous a permis d'acheter du nouveau matériel pour la piscine, au plus grand plaisir de ses usagers. Félicitations à Madame Sophie Cornellier qui a gagné le prix du concours, un IPad2, deuxième génération.

## CENTRE D'ACCÈS COMMUNAUTAIRE À INTERNET (CACI)

Grâce au support financier d'Industrie Canada et de la Fédération québécoise des centres communautaires de loisir, nous pouvons offrir l'accès à un ordinateur et Internet gratuitement dans notre édifice. Ce service est accessible 7/7, 24/24 et est utilisé par nos clients, résidentes et visiteurs. Cette année, nous comptons près de 2000 heures d'utilisation.

L'activité  
**PHYSIQUE**  
contribue au maintien  
d'une  
**indépendance**  
prolongée  
chez les  
**personnes**  
*vieillissantes.\**

*\* Source: Modes de vie sains, Agence de la santé publique du Canada, 2011.*

*Expresso, notre centre d'entraînement en 30 minutes. ▶*



## I FINANCEMENT

Soucieuses d'asseoir nos revenus sur des bases solides, nous nous assurons d'équilibrer les sources. Des événements-bénéfiques ainsi que différentes activités d'autofinancement viennent donc compléter les subventions reçues ainsi que les contributions de nos usagers.

### 6<sup>E</sup> SOIRÉE-BÉNÉFICE DE L'OMBRE À LA LUMIÈRE

Grâce à La grande Marelle, j'ai eu la possibilité d'échanger avec une travailleuse sociale une fois par semaine, et parfois plus si j'en avais besoin. À travers mes larmes, elle a su m'aider à retrouver réellement qui je suis et à réaliser ce que je veux.

*Extrait du témoignage de Dominique, résidente de La grande Marelle, lors de la Soirée-bénéfice De l'ombre à la lumière.*



◀ L'animatrice de la 6<sup>e</sup> soirée-bénéfice De l'ombre à la lumière, M<sup>me</sup> Nathalie Clark de TVA Québec.

Initiée depuis maintenant 6 ans, la Soirée-bénéfice De l'ombre à la lumière a été animée avec brio par Nathalie Clark de TVA Québec. Présenté pour une sixième année consécutive par Hydro-Québec, avec le soutien de RBC et de la Fondation Lise Watier, cet événement a su toucher le cœur des 600 convives présents par les témoignages à la fois émouvants, sincères et porteurs d'espoir de Dominique, une résidente de La grande Marelle, et de Lucille, une ex-participante.

La vente des billets, les résultats de l'encan silencieux et de l'encan Pile ou Face ainsi que les dons recueillis par le Cabinet de la campagne de financement ont permis d'amasser 140 000 \$.

▼ *Dominique accompagnée de Ginette Guay-Defoy, directrice générale et de Lucie Couturier, présidente du cabinet de la campagne de financement.*



D'ailleurs, à la suite de l'excellente performance de la Soirée De l'ombre à la lumière, nous avons pu enrichir le fonds de réserve destiné à La grande Marelle constitué en 2009. Ce fonds a atteint un montant de 45 596 \$ investi en parts permanentes Desjardins.

### Ce succès est le résultat du travail de :

Notre Cabinet de la campagne de financement 2010

**Sous la présidence d'honneur de**

**Lucie Couturier**, ing, MBA – Associée, Mallette

**Soutenue par ...**

**M<sup>e</sup> Louis-Philippe Baillargeon**, notaire, Côté, Taschereau, Samson et Demers; **François Ducharme**, vice-président et directeur général, Québec, HKDP; **Ginette Guay-Defoy**, directrice générale, YWCA Québec; **Nathalie Langevin**, directrice des ventes, TVA Québec; **Anne Michaud**, MBA, directrice générale, Distribution 2020 – Division de Richelieu; **Nathalie Plante**, vice-présidente, secteur corporatif, Groupe SPL; **Julie Voyer**, directrice générale, Les Restaurants Chez Ashton.





◀ Nos 43 ambassadrices de la Soirée-bénéfice  
De l'ombre à la lumière.

... et par nos 43 ambassadrices

**Chantal Arguin**, Groupe Trifide; **Madeleine Arsenault**, Caisse Desjardins de Beauport; **Lyse B. Matton**, Gestion Lyse B. Matton; **Claire Bisson**, Fondation; **Marie-Josée Blanchet**, De Marque inc.; **Stéphanie Brais**, Les Conférences Sylvain Boudreau; **Michelle Cantin**, Réseau des femmes d'affaires du Québec – Région Québec; **Suzie Côté**, Côté Personnel; **Sylvie Dallaire**, Club Entrain; **Anne Demers**, Association des diplômés de l'Université Laval – ADUL; **Diane Déry**, Banque Nationale Groupe financier; **Manon Deschênes**, LXB Communication Marketing; **Claudia Desharnais**, Desharnais Pneus et Mécanique; **Joanne Desjardins**, PricewaterhouseCoopers; **Julie S. Doyon**, Location Imafa, s.e.c.; **Hélène Dumont**, Fonds de solidarité FTQ; **Linda Fiset**, Fédération des caisses Desjardins du Québec; **Marlène Fortin**, Desjardins Marketing; **Danielle Gauvin**, Hydro-Québec; **Marie-Claude Houle**, EBC inc.; **Chantal Lachance**, Gestev; **Line Lagacé**, Québec International; **Lise Lapierre**, Accès Capital Québec; **Louise Larochelle**, Groupe Urgence Sinistre; **Liette Larrivée**, ministère de la Sécurité publique; **Diane Lavallée**, curatrice publique; **Hélène Lemieux**, Laurier Québec; **Lisette Lepage**, Ville de Québec; **Anne Marcotte**, Groupe Viventia inc.; **Françoise Mercure**, Cain Lamarre Casgrain Wells S.E.N.C.R.L./ Avocats; **Renée Michaud**, Institut des nutraceutiques et des aliments fonctionnels – Université Laval; **Hélène Morency**, Morency, société d'avocats S.E.N.C.R.L.; **Annie Morin**, Familiprix; **Paule-Anne Morin**, R3D Conseil inc.; **Josée Morin**, Myca; **Marie-Claude Paré**, Loto-Québec; **Gisèle Picard**, Association des Femmes Entrepreneures de Québec; **Marie-France Poulin**, Groupe Camada inc.; **Alexandra Renaud**, Astral Radio; **Renée Rivest**, ReGain Groupe conseil; **Danielle Roy Marinelli**, Ville de Lévis; **Carole Théberge**, CSST; **Nathalie Tremblay**, SAAQ.

Un sincère **merci**  
à cette **équipe exceptionnelle**  
qui a pu compter  
sur la **générosité**  
de nombreux  
**bénévoles, partenaires,**  
**commanditaires et**  
**collaborateurs\***

\* énoncés aux pages 37 et suivantes.

### LE 13<sup>E</sup> GALA-BÉNÉFICE FEMMES DE MÉRITE

Cette soirée, animée par Nathalie Clark de TVA Québec, s'est tenue le 5 mai au Hilton Québec. Plus de 450 convives ont rendu hommage à 12 lauréates jouant un rôle indispensable dans leur collectivité. Le Gala-bénéfice a permis d'amasser près de 90 000 \$ de profits.



### Félicitations aux 12 lauréates :

**Grand Prix Avancement de la femme:** **Marleen Baker**, agente de recherche-coordonnatrice du Centre d'Études Interdisciplinaires sur le Développement de l'Enfant et la Famille, Université du Québec à Trois-Rivières **Affaires et professions:** **Marie Girard**, directrice générale, Centre hospitalier affilié universitaire de Québec **Arts et cultures:** **Marie-Ginette Guay**, directrice artistique, Théâtre Périscope **Éducation:** **Caroline Desbiens**, professeure agrégée, titulaire de la Chaire de recherche du Canada en géographie historique du Nord, Université Laval **Engagement social:** **Diane Truchon-Mailloux**, coordonnatrice, Centre des Femmes de Charlevoix **Entrepreneuriat:** **Louise Barrette**, directrice générale, Louise Barrette, services-conseils en ressources humaines **Jeune femme de mérite:** **Jasmine Trudel**, travailleuse sociale et kinésiologue **Métier non traditionnel:** **Diane Montour**, directrice, Femmes et production industrielle **Santé:** **Michelle Collard**, directrice générale, CSSS du Grand Littoral **Sciences et technologie:** **Francine Durocher**, chercheure et professeure, Université Laval **Services publics:** **Linda Goupil**, avocate émérite et médiatrice, Lagacé, Goupil & Lacasse **Sports:** **Joliette Tràn**, directrice et propriétaire, Tràn Fusion

Ces dames ainsi que les membres du Jury ont été choyées par Infinima, Le Spa Sens et Beauté, qui leur a offert un coffret contenant leur nouvelle ligne de produits et par M<sup>me</sup> Cendrine Chénel qui a gracieusement offert, aux récipiendaires, son livre intitulé « Recevoir en grand ».

◀ *Jasmine Trudel, récipiendaire du prix Jeune femme de mérite, accompagnée de Sylvie Paquette, présidente et chef d'exploitation de Desjardins Groupe d'assurances générales et première vice-présidente et directrice générale, Assurances de dommages pour le Mouvement Desjardins.*

### Merci aux membres du Jury :

#### Sous la présidence de

**Diane Fugère**, CA, consultante en optimisation de processus et en organisation du travail

**Réjean April**, Pl. Fin., associé R.E.G.A.R. Gestion Financière; **Geneviève Babin**, vice-présidente Groupe Renaud & Ass.; **Michel Dubé**, administrateur de sociétés; **Hélène Dumais**, linguiste; **Jacques Fiset**, directeur général Centre local de développement de Québec; **Sandra Giguère**, avocate associée, Joli-Cœur Lacasse, avocats S.E.N.C.R.L.; **Mélissa Gilbert**, CA, directrice de la trésorerie et de l'actionariat, R3D Conseil inc.; **Sophie Hould**, Pl. Fin., directrice adjointe Gestion des avoirs, Caisse Desjardins du Centre-Ville de Québec; **Andrée Laberge**, directrice principale, Centre régional Québec et Est-du-Québec, Banque Nationale Groupe financier; **Dolorès Lepage-Savary**, B.Pharm., D.Ph., M.Sc. directrice de la performance, de la qualité et des analyses, Institut National d'Excellence en Santé et Services sociaux; **Johanne Plamondon**, C.d'A.A., M.Sc., directrice organisation et méthodes, PMT ROY Assurances et Services Financiers; **Josée Tremblay**, directrice générale, Conférence régionale des élus de la Capitale-Nationale.



La nouvelle collection de vêtements promotionnels  
à l'image de la YWCA Québec. ▶



Sans le **fidèle** soutien  
de nos **partenaires,**  
**commanditaires,**  
**collaborateurs,**  
**bénévoles**  
et employées  
permanentes, rien ne serait  
**POSSIBLE.**

Un **immense**  
**MERCI!**

### UN T-SHIRT, DEUX EFFETS

C'est lors du Salon Poupon et bedon rond que nous avons dévoilé notre nouvelle collection de vêtements promotionnels. Deux modèles de chandails pour femmes et pour enfants ainsi que des caches-couches aux couleurs vibrantes, fabriqués au Québec, sont offerts dans plusieurs grandeurs. Les fonds amassés par la vente de ces nouveaux vêtements contribuent au développement de notre organisme. Porter fièrement le FEMWES qui nous caractérise démontre votre attachement à la YWCA Québec.

### IN MEMORIAM

Dans la douleur de perdre un être cher, des familles trouvent du réconfort en sachant que la sympathie de leurs proches peut s'exprimer en soutenant une cause en laquelle elles croient. Nous sommes reconnaissantes envers la famille de Jean Duquet qui a choisi de poser ce geste à notre endroit, nous permettant de recevoir nos premiers dons *in memoriam*. Cette initiative pourrait en inspirer d'autres.



La diversité des services essentiels que nous rendons à la communauté nous attribue un rôle complémentaire à l'État. Différents paliers du gouvernement soutiennent donc financièrement la réalisation de certains de nos programmes et services.

### NOS INDISPENSABLES SUBVENTIONNAIRES PUBLICS :

- Agence de santé et des services sociaux pour nos services d'hébergement social et pour le poste d'intervenante pivot en soutien post hébergement
- Emplois d'été Canada qui a permis l'embauche d'une intervenante de milieu pendant huit semaines
- Emploi-Québec pour Étinc'elle

- Industrie Canada via la Fédération québécoise des centres communautaires de loisir pour le CACI
- Le Fonds de développement régional de la Conférence régionale des élus de la Capitale-Nationale pour Étinc'elle
- Le ministère de la Famille et des Aînés pour Un Jardin pour Soi
- Les partenaires de l'entente spécifique en condition féminine et de la Capitale-Nationale pour Étinc'elle
- Le programme À égalité pour décider du Secrétariat à la condition féminine pour les programmes en Leadership féminin
- La Stratégie des partenariats de lutte contre l'itinérance de Services Canada pour La grande Marelle
- La Ville de Québec pour une contribution significative et fort appréciée de son programme de support des centres communautaires de loisir, ainsi que pour son programme d'immobilisation

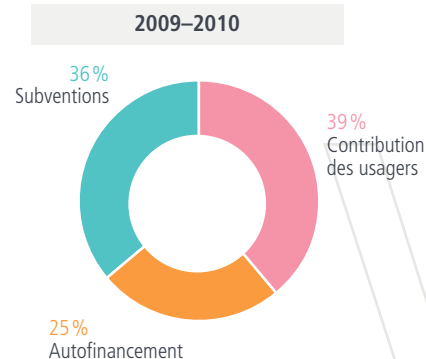
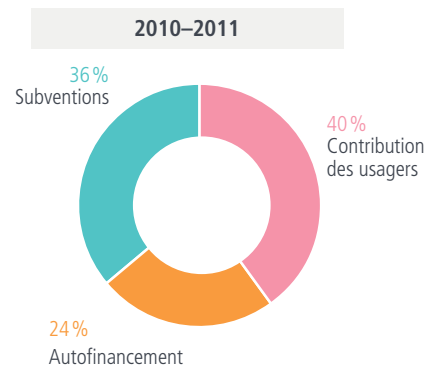
### NOS INDISPENSABLES PARTENAIRES FINANCIERS PRIVÉS :

- La Fondation Distal pour La grande Marelle
- La Fondation Dufresne et Gauthier pour le Centre filles
- La Fondation Filles d'Action pour le Centre filles
- La Fondation George Weston Limited pour faire bouger les filles du Centre filles
- La Fondation des hôpitaux Enfant-Jésus - Saint-Sacrement/Fonds Centre des maladies du sein Deschênes-Fabia pour la Méthode Lebed
- La Fondation Solstice pour Étinc'elle
- Le Comité d'investissement TELUS pour le Centre filles
- Le Télé-bingo du Club Rotary de Québec pour les colloques Place aux filles
- Zap Québec pour l'accès à l'Internet sans fil

## RÉSULTATS VENTILÉES

	2010–2011	2009–2010
<b>REVENUS</b>		
<b>Contribution des usagers</b>	<b>40 %</b>	<b>39 %</b>
• Programmes	79 %	82 %
• Hébergement	13 %	10 %
• Membership et locataires	8 %	8 %
<b>Autofinancement</b>	<b>24 %</b>	<b>25 %</b>
• De l'ombre à la lumière	41 %	37 %
• Femmes de mérite	38 %	43 %
• Éco-boutiques	16 %	15 %
• Dons et autres activités	5 %	5 %
<b>Subventions</b>	<b>36 %</b>	<b>36 %</b>
• Ville de Québec	32 %	37 %
• ASSS	24 %	25 %
• SPLI	22 %	23 %
• Subventions privées	6 %	S.O.
• À égalité pour décider	5 %	6 %
• CRÉ/FDR – entente spécifique	5 %	8 %
• Ministère de la Famille et des Aînés	4 %	S.O.
• Emploi-Québec	1,5 %	S.O.
• Emplois d'été Canada	0,5 %	1 %

Globalement, des revenus en croissance de 4,4 %



# I ÉQUIPE

Piliers de l'organisme, les membres du conseil d'administration veillent au perpétuel développement de l'organisme. Ces femmes de cœur, malgré leur horaire chargé, donnent généreusement de leur temps afin d'assurer la pérennité de la YWCA Québec.



## LE CONSEIL D'ADMINISTRATION AU 31 JUILLET 2011

### **Marie-José Ouellet, présidente**

Directrice générale, Ressources  
Entreprises

### **Ann Martell, vice-présidente**

Directrice des ressources humaines,  
Hôpital Jeffery-Hale - Saint Brigid's

### **Amélie Bolduc, CA, trésorière**

Conseillère en gouvernance financière,  
Secteurs d'affaires, finances,  
trésorerie et direction financière -  
Mouvement Desjardins

### **Ginette Guay-Defoy, secrétaire**

Directrice générale YWCA Québec

### **Administratrices**

### **Anne-Marie Brazeau**

Avocate – Directeur général  
des élections du Québec

### **Geneviève de Montigny**

Chef – Publicité et médias interactifs,  
Festival d'été de Québec

### **Marie-José Des Rivières**

Conseillère en développement  
de la recherche, Faculté des sciences  
de l'éducation, Université Laval

### **Vicky Drouin**

Avocate – Stein Monast

### **Diane Ippersiel**

Présidente directrice générale –  
Une Affaire d'Anglais

### **Mélissa Lapierre**

Présidente, Communicatrice Futée

### **Élaine Tremblay**

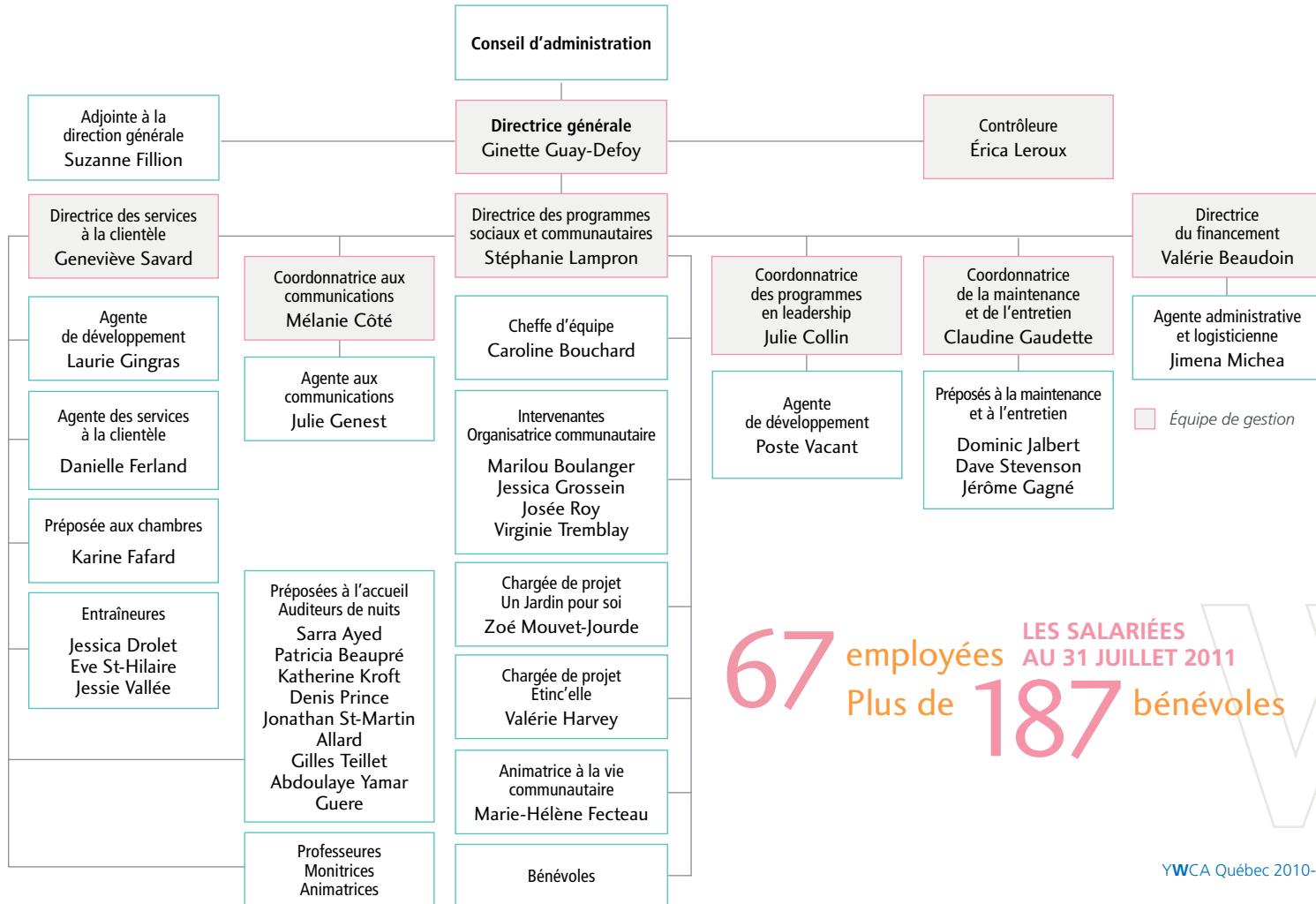
Directrice, Solutions de financement  
– Banque Nationale

### **Josée Tremblay, CA.**

Conseillère en gestion



## ORGANIGRAMME



67 employées LES SALARIÉES AU 31 JUILLET 2011  
Plus de 187 bénévoles

## HONNEURS

### Retraite bien méritée

Ronald Demers, fidèle employé à l'entretien, a pris sa retraite après 15 ans de loyaux services le 15 septembre 2010. Tous les employés se sont rassemblés pour lui démontrer leur appréciation et lui souhaiter bonne retraite.

### 75 ans de service

À l'occasion du cocktail de la nouvelle année, où une soixantaine d'employées, de bénévoles et de membres du conseil d'administration se sont rassemblées pour célébrer les 10 et 15 ans de six membres du personnel salariée et bénévole. À elles six, elles cumulent 75 ans :



<b>Marthe Dumont</b> bénévole au Vide-Grenier	10 ans
<b>Ginette Guay-Defoy</b> directrice générale	15 ans
<b>Ghislaine Morneau</b> bénévole au Vide-Grenier	10 ans
<b>Jeannine Pérès</b> bénévole au Chiffonnier	15 ans
<b>Marlène Turcot</b> professeure de gymnastique respiratoire	10 ans
<b>Ceila Vasquez</b> professeure d'espagnol	15 ans

◀ Les fêtées accompagnées de la présidente du conseil d'administration, M<sup>me</sup> Marie-José Ouellet.

## BÉNÉVOLAT

La qualité de nos services, de nos programmes et de nos événements repose sur l'engagement significatif de nos bénévoles. Celles-ci contribuent à notre épanouissement et à notre développement communautaire. Sans cette richesse qu'elles apportent, il nous serait impossible d'offrir autant aux femmes et aux familles.

Plus de 10 000 heures de travail bénévole ont été accumulées cette année. Il s'agit d'un total équivalent à 1 430 journées de travail, qui nous auraient coûté plus de 95 000 \$.

### Merci aux bénévoles du :

- Conseil d'administration ;
- Cabinet de campagne de financement ;
- Comité organisateur et du Jury du Gala-bénéfice Femmes de mérite ;
- Aux formatrices des programmes en leadership
- Aux marraines d'Étinc'elle
- À celles et ceux qui viennent donner un coup de main au quotidien ou lors de nos nombreux projets ponctuels.



◀ Des bénévoles présentes lors du cocktail du 13 avril organisé en leur honneur pendant la Semaine de l'action bénévole.

## BÉNÉVOLE DE KATIMAVIK

Pour une première fois, une bénévole du programme Katimavik est venue travailler chez nous. Ce programme permet aux organismes à but non lucratif de bénéficier d'un soutien humain à temps plein pour une période de trois mois et il est possible de répéter l'exercice quatre fois par année. Nous sommes fières de cette nouvelle collaboration avec Katimavik qui nous permettra de travailler avec plus de quatre jeunes provenant de partout au Canada. Les échanges culturels, les expériences vécues dans notre organisme et les liens créés sont des plus riches pour les participants tout comme pour notre personnel.

## FEMMES HÉBERGÉES BÉNÉVOLES

Les femmes hébergées chez nous s'impliquent bénévolement. Que se soit à la YWCA Québec ou dans un autre organisme, leur contribution les amène à se dépasser. Ces expériences de bénévolat leur permettent de développer leur confiance en elles en plus de favoriser l'apprentissage à la communication et au travail d'équipe.

Les résidentes de La grande Marelle se sont impliquées à diverses occasions : Soirée De l'ombre à la lumière, Salon Poupon et bedon rond, Salon de la santé des femmes, les Colloques Place aux Filles, dans les éco-boutiques et les corvées administratives. Leur contribution est exceptionnelle, un immense merci!

## NOS STAGIAIRES ASSIDUES

Pour contribuer à former la relève, nous offrons, chaque année, la possibilité à des étudiantes de mettre à profit leurs talents et leurs connaissances au sein de nos différents services.

Cette année, 3 419 heures de stages ont été réalisées, aux services sociaux, aux programmes à la clientèle, à l'entretien du bâtiment et à l'administration, soit 152 % de plus qu'en 2009-2010.



# I REMERCIEMENTS

Nous remercions et saluons tous nos partenaires pour les gestes de générosité posés. Vous êtes à la base de la diversité et de la pérennité de nos programmes et de nos services.

## **PARTENAIRES DU QUOTIDIEN DES FEMMES HÉBERGÉES**

ACEF

APE

Armée du Salut –  
Maison Charlotte

Céline Maurice,  
service de coiffure

Centre  
communautaire  
l'amitié

Centre femmes aux 3A

Centre femmes  
d'aujourd'hui

Centre femmes  
de la Basse-Ville

Centre  
psychocorporel

Centre St-Louis

Cinéma Le Clap

Église CRÉDO,  
transport des denrées

Expo Québec

GRAPE

IGA – Alimentation  
Raymond Rousseau inc.

Jean Coutu

Le Capitole de  
Québec

Le Jardin Mobile

Michèle Blouin,  
infirmière CLSC  
Haute-Ville

Moisson Québec

Maison de Job

Maison Kinsmen  
Marie-Rollet

Maison de  
Lauberivière

Miels Québec

Musée  
de la Civilisation

ROSE du nord

Roset

Théâtre du Trident

Violence Info

## **PARTENAIRES DE LA VIE COMMUNAUTAIRE**

Centre d'action  
bénévole du Québec

Chœur des aînés  
de l'Université Laval

Familiprix  
Yves Boissinot  
et Andrée Thiffault

Hilton Québec

La Boule Miche

L'autre avenue

Lush Cosmétiques

Maison des 100 thés

Marie-France Auger,  
atelier photo

Métro Cartier

Néolia

Omer de Serre

Orient Express

Renaud Bray

Ryna

## **ÉTINC'ELLE**

### **Partenaires financiers**

Emploi-Québec,  
Capitale-Nationale

Fondation Solstice

La Conférence  
régionale des élus  
de la Capitale-  
Nationale (CRÉ)

Les partenaires de  
l'entente spécifique  
en condition  
féminine de la  
Capitale-Nationale

### **Commanditaires**

BIZOU International

Dove

Épiderma

Laurier Québec

### **Partenaires de référence**

Centre Étape

Centre femmes  
de la Basse-Ville

Maison des femmes  
immigrantes

CJE Charlesbourg

CJE de la  
Capitale-Nationale

CLÉ Quartiers-  
Historiques

CSSS

CSST

Emploi-Québec

ÉquiTravail

La Bouchée  
Généreuse

Lafripe.com

La grande Marelle

Le Pavois  
de Loretteville

Libre-Emploi

Maison de la Famille  
de Québec

Maison  
Hélène-Lacroix

Maison  
Marie-Frédéric

OCEAN

SARCA  
des Premières-  
Seigneuries

Service d'aide  
à l'emploi (APE)

### Collaborateurs

Marie-Claude  
Drouin, coiffeuse,  
GE COIFF

Sonya Duhamel,  
consultante en style  
et image, REBELLE

Dany Lessard,  
coiffeuse

Chantal Pelletier,  
conseillère Aloette

Pierre Villeneuve,  
photographe

### Marraines

Julie Arvizais

Paule Boucher

Danielle Bourque

Céline Côté

Line Croteau

Sylvie Daigle

Isabelle Déry

Nadia Duguay

Lyne-Marie Germain

Isabelle Lavoie

Anne Marcotte

Ann Martell

Johanne Ménard

Annie Rémillard

Sophie Savage

Marlène Turcot

Claudia Villeneuve

### UN JARDIN POUR SOI

### Partenaire financier

Ministère de la  
Familie et des Aînés

### Collaborateurs

Francine St-Pierre

Labo Solidago

La Pouterie

L'Arche L'Étoile

Sarah Jourdes-Guy,  
graphiste

Urbainculteurs

### FÊTE DES RÉCOLTES

AGASS

Au Pêché Mignon,  
boulangerie pâtisserie

Bourbon Café

Caisse Desjardins  
du plateau Montcalm

Centre des loisirs  
Saint-Sacrement

EKO

Les Serres Francine  
et Jocelyn Fortier

Les Supermarchés  
Métro GP

Location Pelletier

### SALON DE LA SANTÉ DES FEMMES

### Conférenciers et animateurs d'ateliers

Sébastien  
Champagne, SEBZ  
Thé & Lounge

Nathalie Giguët,  
La gestion de soi

Émilie Grenier,  
Groove

Alexandra Leduc,  
Nutritionniste

Marlène Turcot,  
Gymnastique  
respiratoire

### Exposants

Al-Anon

Aloette Cosmétiques

Arôme Santé  
au naturel

Auberge Amérik

Au centre de soi

Dr. Fadi Ainmelk  
Chiropraticien

Familiprix  
Yves Boissinot  
et Andrée Thiffault

Fondation des  
maladies du cœur  
du Québec

Fondation du cancer  
du sein du Québec

Geneviève Desnoyers,  
Réflexologie des pieds

Institut  
de psychothérapie  
du Québec

Judith Lyonnais,  
pédicure-podologue

Nutrition cellulaire  
USANA

Paule Boucher,  
dessin intuitif

Percu-dance

Produits naturels  
Shamaline

Programme québécois  
de dépistage  
du cancer du sein

René-Pierre  
Bourgoin, Le Rolfling

Un corps transformé

### Partenaires

Provigo Sillery

SEBZ Thé & Lounge

### SALON POUPE ET BEDON ROND

### Porte-parole

Annie Simard,  
RockDétente 107,5  
Québec

### Partenaires

Industrielle Alliance

La Coopérative  
du Cercle des  
Supermamans

La Joujouthèque  
de Sainte-Foy

Marie-Claude Charron,  
photographe

RockDétente  
107,5 Québec

### Exposants et donateurs

Alexandra Leduc,  
nutritionniste

Annie Carpentier,  
auteure de  
Quel bonheur!

Bila – Regroupement  
des CPE Région  
Québec-Chaudière-  
Appalaches

Boutique Timôme  
et merveilles

Cinéma Le Clap  
Clinique aux mille  
et un soins

Clinique chiropratique  
Maguire

Cœur à l'ouvrage

Coline Niess,  
illustratrice

Collectif Les  
Accompagnantes

Douce Naissance  
Écoboutik

Émilie Rivard,  
auteure

Entraide Naturo-Lait

Familiprix  
Yves Boissinot  
et Andrée Thiffault

Gabrielle Dumont,  
artiste peintre

Julie Besançon,  
artiste-muraliste

Louise Lettre,  
psychologue et  
praticienne  
pré et post natal

Magazine Bien Grandir  
Magazine Parents  
Canada

Ma vie en Tupperware

Médic Québec

Mélissa Robitaille,  
designer

Mon Bébé Bio

Mosaïk  
Massothérapie

Perlimpinpin

Petits pieds

Rikiki

Studio Photo Éléance

---

## CENTRE FILLES

### Partenaires financiers

Comité  
d'investissement  
TELUS

Fondation Dufresne  
et Gauthier

Fondation George  
Weston Limited

Télé-bingo du Club  
Rotary de Québec

### Collaborateurs

Aliments Déli-Soleil

ANEB Québec

Centre Mgr Marcoux

CKIA FM

Claudia Brignoli

Caroline Caron

Carrefour Jeunesse  
Emploi de la  
Capitale-Nationale

Collectif Caméléon

Comité d'actions  
locales Basse-Ville

Distribution  
Tecknolight

École La Cité

École l'Odysée

École secondaire  
Joseph-François-  
Perreault

École secondaire  
Vanier

Emmanuelle Robitaille

Entraide Jeunesse

Familiprix  
Yves Boissinot  
et Andrée Thiffault

Fondation Filles  
d'action

GRIS Québec

Groupe Boucher  
Sports

Groupe Marcelle inc.

Groupe Modus

Jak's

Jugo Juice

Justine Saint-Pierre

Kolchic

La Maison Simons

Laurier Québec

La Ville de Québec

Le Body-Shop

Le CRAC-Aliments  
sains

Le Jardin Mobile

Le Pignon Bleu

Les pots à  
Saint-Pierre

Les Toupies «Dance»

L'Office  
de la protection  
du consommateur

LUI

Lush Cosmétiques

Maison des Jeunes  
de l'Ancienne-Lorette

Merku

Méto Plus Place  
Ste-Foy

Motivation Jeunesse

NRJ 98,1

Provigo

RSEQ



SOS Grossesse  
Table d'actions  
préventives jeunesse  
de l'Ouest

Table d'actions  
préventives  
Duberger-Les Saules

Table d'actions  
préventives jeunesse  
Québec – Centre

Université Laval

Valérie Hanson

Violence Info

Walmart  
Lebourgneuf

---

## PROGRAMMES EN LEADERSHIP FÉMININ

### Partenaires financiers

Infinima, Le Spa  
Sens et Beauté

Lavery de Billy,  
S.E.N.C.R.L  
Secrétariat à  
la condition féminine

### Formatrices et conférencières

Janie Bérubé

Sylvie Boisvert

Sylvain Boudreau

Thi Cam Nhung Lê

Geneviève  
de Montigny

Karine Dionne

Sophie Dionne

Nancy Gagnon

Lyne-Marie Germain

Odette Grondin

Sylvie Huard

Robert Lachance

Lina Laflamme

Lise Lapierre

Liliane Laverdière

Francine Lortie

Ann Martell

Françoise Mercure

Marie-France Poulin

Marie-Hélène  
Riverin

Renée Rivest

### Collaborateurs

Chambre  
de commerce et  
d'industrie de Québec

Hôtel ALT

Les Conférences  
Sylvain Boudreau

Loto-Québec

ReGain groupe conseil

SADC Portneuf

Toastmasters  
International

---

## SOIRÉE-BÉNÉFICE DE L'OMBRE À LA LUMIÈRE

### Partenaire présentateur

Hydro-Québec

### Partenaires majeurs

RBC Groupe  
financier

Fondation Lise Watier

### Partenaire Cocktail

Mallette

### Partenaire tirage du vin

Les Restaurants  
Chez Ashton

### Partenaire du tirage des billets d'avion

Laurier du Vallon

### Partenaire du tirage du diamant

Diamants  
Augenstern

### Partenaires médias

Journal de Québec

TVA Québec

### Animation

Nathalie Clark

### Dons d'objets et d'œuvres pour l'encan

Adrénaline Sports inc  
Division location

Agatha Paris

Aki Sushi

Ameublements  
Tanguay

Arbonne  
International

Astral Radio

Attirance

Auberge Godefroy

Banque  
de développement  
du Canada

Bijouterie Penelope

Bistro La Cohue

Bluto, artiste peintre

Boutique O Clan

Brunelle Sports

Centre de ski  
Le Relais

Cheïkha  
L'Intemporelle

Club de golf  
La Tempête

Club Entraïn

Continental Tire

Desharnais pneus  
et Mécanique

Desjardins Sécurité  
financière

Distribution 2020 –  
Division de Richelieu  
Éditions Gladius  
International inc.  
Encadrement  
Ste-Anne  
Épiderma  
Espace Beauté Marie  
Gagnon  
FM93  
Fonds de solidarité  
FTQ  
Formation Nautique  
Québec  
Francine Pelletier  
Designer  
Galerie Séverin  
Gagnon  
Groupe Camada  
Groupe Dufour  
Groupe Germain  
Groupe Le Massif inc

Groupe Restos Plaisirs  
Groupe Urgence  
Sinistre  
Hôtel Château Laurier  
Hydro-Québec  
IDC  
Impression Pro-Design  
Jeska, artiste peintre  
Julie Boulianne,  
artiste peintre  
KSL  
La Capitale, groupe  
financier  
La Clef de Sol  
La Grand Voile  
L'Académie du Club  
de golf La Tempête  
Laurier Québec  
Le Capitole  
de Québec  
Le Festival d'été  
de Québec

Le Journal de Québec  
Le Musée  
de la civilisation  
Les Violons du Roy  
Linda Dallaire,  
artiste peintre  
Lise Watier  
LLP Experts en vin  
L'Opéra de Québec  
Lunetterie New Look  
Magasin Latulippe  
Mallette  
Marianne Kugler,  
artiste peintre  
Massif du Sud  
Matto 71  
Mélanie Simard,  
artiste peintre  
Michel Nigen, artiste  
peintre  
Mode Avalanche  
Montgolfière  
Aventure

Musée national des  
beaux-arts du Québec  
NovAxis Solutions inc.  
Perlimpinpin  
Renaud Philippe,  
photojournaliste  
Renée Hudon Parole  
Publique  
Restaurant Savini  
Salle Albert Rousseau  
Salons Darbourg  
SEPAQ  
Sport Liquidation  
Stylo.ca  
Sylvie Petitpas  
Théâtre Périscope  
TVA Québec  
Ysabelle Mercier  
Styliste  
ZONESPA  
Zoom Média

### Tables corporatives

Association  
des diplômés  
de l'Université Laval  
Caisse Des Rivières  
de Québec  
Caisse Desjardins  
de Beauport  
Côté, Taschereau,  
Samson, Demers  
CSST  
Desjardins Sécurité  
financière  
EBC inc.  
Épiderma  
Fonds de solidarité  
FTQ  
Groupe Urgence  
Sinistre  
Groupe Viventia inc  
HKDP communications  
et affaires publiques  
Laurier Québec

Les Restaurants  
Chez Ashton  
Location IMAFA  
Loto-Québec  
Ministère de la  
Sécurité publique  
PricewaterhouseCoopers  
Québec International  
R3D Conseil inc  
Secrétariat à la  
condition féminine  
Société générale  
de financement  
du Québec  
TVA Québec  
Ville de Lévis  
Ville de Québec –  
Cabinet du maire  
  
**Nos collaborateurs**  
Aliments Déli-Soleil  
Agraf  
Bourbeau, fleuriste

Gestion MI-RO (PM)

Halles en fleurs

Hilton Québec

Laurier Du Vallon

Laurier Québec

LithoChic

Orphéo Canada

Phillipe Ruel,

Stigmat Photo

Renaud Philippe,  
photojournaliste

Vision Audiovisuel

---

## FEMMES DE MÉRITE

### Présentateur de l'événement

Banque Nationale  
Groupe financier

### Présentateurs de catégories

Loto-Québec

Ministère  
de la Culture,  
des Communications  
et de la Condition  
féminine

Ministère  
du Développement  
économique,  
de l'Innovation  
et de l'Exportation

Ministère de  
l'Éducation, du Loisir  
et du Sport

Ministère de la Santé et  
des Services sociaux

Mouvement des  
caisses Desjardins

RBC Banque Royale  
du Canada

Université Laval

Ville de Québec

### Partenaires médias

Journal de Québec

RockDétente 107,5  
Québec

TVA Québec

### Animatrice

Nathalie Clark

### Commanditaires et collaborateurs

Aliments Déli-Soleil

Ars Vivendi

Bijouterie Fortuna

Botrophée

Boulangerie Pâtisserie  
Le Croquemouche

Évelyne Giles/  
biographies

Fleuriste vert

Formation Nautique  
Québec

Gestion MI-RO (PM)

Heenan Blaikie

Hilton Québec

Image de Mark

Infinima Le Spa Sens  
et Beauté

Laurier Québec

Lavery de Billy,  
avocats

Le Club de golf  
Le Grand Portneuf

Magazine Vivre

Myco Anna

Nati Studio,  
Nathalie Christiaens

Orphéo Canada

PMT ROY  
Assurances et  
Services financiers inc.

GDI Empro Services  
aux immeubles

Stigmat Photo,  
Philippe Ruel

Studio Perspective

Vignoble Le Nordet

Vision Audiovisuel Inc.

### Tables corporatives

Banque Scotia

Centraide – Québec  
et Chaudière-  
Appalaches

Centre de santé et  
de services sociaux  
du Grand Littoral

CLD de Québec

Commission  
de l'équité salariale

CSST

Faculté de foresterie,  
de géographie  
et de géomatique  
de l'Université Laval

Femmes et production  
industrielle

Groupe Desgagnés inc.

Lavery de Billy,  
avocats

Le Groupe Sinisco

Magazine Sofadéco

PricewaterhouseCoopers

### Membres du comité organisateur

Janic Allard, MBA  
Consilia – Cabinet-  
conseil en conciliation  
travail-famille

Mélanie Boivin  
Cain Lamarre  
Casgrain Wells,  
Avocats

Isabelle Landry  
Heenan Blaikie Aubut

Suzanne-Lily Roy  
Essentiel  
communications

Francine St-Pierre  
Formaconseil inc.

### Prix Gouvernance Pluri'elles

Conférence régionale  
des élus de la  
Capitale-Nationale

Forum jeunesse  
de la région de la  
Capitale-Nationale

Coopérative  
du Quartier  
Petit Champlain

Johanne Hamel,  
artiste

Nos généreux  
donateurs  
lors d'événements  
ou en tout temps  
dans l'année

Andrée F. Delisle

Anglocom

Ann Martell

Agnès Maltais

Asmacure Ltée

Beauport Mazda

Bizou International inc

Brigitte Guay

Caisse Desjardins  
de Limoilou

Caisse Desjardins  
de Saint-Rodrigue

Caisse Desjardins  
de Charlesbourg

Claire Brunet

Clinique Chiro-Santé

Clinique Dentaire  
Centre-Ville

Club Rotary  
de Québec

Coiffure Lorca

Construction  
Dinamo inc.

Danièle Boivin

Danielle Duquet

Dave Pichette

Décorum

Denise Ouellet

Diane Robichaud

Fédération  
interprofessionnelle  
de la santé du Québec

Francine  
Martel-Vaillancourt

Gestion de  
placements Eterna

Groupe Investors

Heenan Blaikie

Hélène Drolet

Jacinthe B. Simard

Jacqueline Mercier

Jean Allard

Jean Courchesne

Josette Bornais

Judith Doyon

Les Artisans  
du Paysage

Le Fonds Distal

Les Zalligators S.A

Lise Lajoie

Maison Laprise

Malenfant Dallaire

Marchand Giguère

Mélijade Rodrigue

Michèle Barry

Promutuel

Régis Goulet

Réseau de Transport  
de la Capitale

Rollande Trudelle

Suzanne-Lily Roy

Sylvain Lacombe

Sylvie Bellefeuille

Sylvie St-Laurent

Tissus Jo-An enr.

# L'A-B-C-D DE NOS ORIENTATIONS 2011-2012

Améliorer, Bâti, Consolider et Développer guideront nos actions pour la prochaine année.

## EN MATIÈRE DE GOUVERNANCE,

### nous Consoliderons

- la révision de nos 20 politiques de gouvernance;

### nous Développerons

- des pratiques d'auto-évaluation du travail effectué au sein du conseil d'administration.

En cohérence avec notre planification stratégique 2010–2013 et pour accomplir les objectifs de

## L'ENJEU N 1 : Intéresser et retenir les talents

### nous Améliorerons :

- nos outils de gestion des ressources humaines pour le recrutement et la rétention;

### nous Développerons :

- la fierté et le sentiment d'appartenance du personnel salarié et bénévole en intensifiant nos communications internes;

## L'ENJEU N 2 : Faire rayonner la marque YWCA Québec

### nous Améliorerons :

- notre présence Web grâce à la mise en ligne d'un nouveau site Internet et l'utilisation judicieuse des réseaux sociaux;
- les liens avec notre communauté en animant régulièrement notre milieu de vie;

- nos relations avec nos membres, nos partenaires, nos alliés;

## L'ENJEU N 3 : Offrir des services pertinents et de qualité à notre clientèle

### nous Améliorerons :

- notre performance organisationnelle par l'optimisation des processus administratifs;

### nous Bâtirons :

- le projet « Un Jardin pour Soi » par l'ajout d'un laboratoire et la transformation de plantes;
- les réseaux nécessaires au déploiement de nos nouveaux services;
- un argumentaire et des outils de communication pour aider les femmes à accéder à la gouvernance;

### nous Consoliderons :

- les services existants soit :
  - » nos programmes de loisir et d'activités physiques;
  - » notre programme en employabilité;
  - » nos programmes en leadership;
  - » nos programmes pour adolescentes;
  - » nos services d'hébergement social;

### Nous Développerons :

- des moyens de communication bidirectionnelle avec nos clientèles;
- des partenariats avec les ressources en employabilité existantes;

- des partenariats avec le milieu communautaire, pour combler l'absence de services identifiés;
- notre présence dans les écoles et les milieux communautaires en déployant notre Centre filles;

## L'ENJEU N 4 : Accroître notre financement autonome

### Nous Bâtirons :

- le plan d'affaires nécessaire à la création d'une entreprise d'insertion;

### Nous Consoliderons :

- nos activités de financement actuelles pour en maximiser la rentabilité;

### Nous Développerons :

- notre membership corporatif;

## L'ENJEU N 5 : Offrir à notre clientèle des lieux confortables, à notre image

### Nous Améliorerons :

- notre service d'hébergement social par le rafraîchissement et l'ajout de chambres;

### Nous Bâtirons :

- de nouvelles unités de logements abordables en réponse à un important besoin et grâce au soutien de la SHQ;
- la structure de financement requise pour réaliser notre projet de rénovation/construction.



**YWCA Québec**  
855, avenue Holland  
Québec (Québec) G1S 3S5



T. 418 683-2155 | F. 418 683-5526  
Info@ywcaquebec.qc.ca  
www.ywcaquebec.qc.ca

*terminus*  
création ■■■